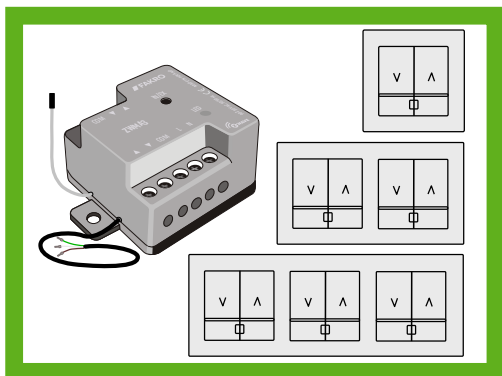


ZWL_




Sterownik Z-Wave ZWL

Instrukcja Użytkownika



ZWL1, ZWL2, ZWL3 są sterownikami radiowymi zgodnymi z protokołem komunikacji Z-Wave. W zależności od wersji posiadają 1, 2 lub 3 przyciski i mogą sterować odpowiednio jedną dwoma lub trzema grupami produktów z-wave. Sterowniki ZWL mogą pracować jako kontroler podstawowy sieci z-wave - PRIMARY lub dodatkowy - SECONDARY. Sterowniki ZWL są zasilane z napięciem 90-230V AC.


Ważne informacje

1. Przed użyciem należy dokładnie zapoznać się z instrukcją
2. Urządzenie jest zasilane napięciem niebezpiecznym 90-230V AC i może być instalowane tylko przez osobę posiadającą odpowiednie uprawnienia do tego typu napięcia i właściwie przeszkoloną!
3. Urządzenie należy zamontować tak aby nie miały do niego dostępu dzieci.
4. Zasięg radiowy urządzenia jest bezpośrednio uwarunkowany od otoczenia.
5. Programując ZWL do innego urządzenia Z-Wave zapoznaj się dokładnie z jego instrukcją.
6. Deklarujemy z pełną odpowiedzialnością, że urządzenie ZWL spełnia następujące Dyrektywy Europejskie :
 - a) 2006/95/EC Niskonapięciowa
 - b) 2004/108/EEC Kompatybilności Elektromagnetycznej
 - c) 1999/5/EC R&TT EC

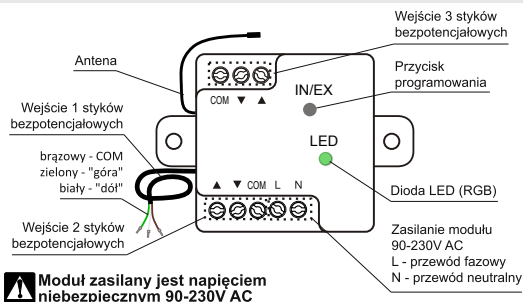
Parametry techniczne

Temperatura pracy - (+5°C) do (40°C)
 Zasięg działania w pomieszczeniach do 40[m]
 Protokół Radiowy - Z-wave
 Częstotliwość pracy - 868,4[MHz] (EU); 908,4[MHz] (USA); 921,4[MHz] (AN/NZS)
 Zasilanie - 90-230V AC
 Wymiary (dł/szer/wys) - 42/42/26 [mm]

Obsługiwane funkcje Z-Wave:

Include - dodanie urządzenia do sieci Z-Wave
 Exclude - usunięcie urządzenia z sieci Z-Wave
 Associate - dodanie urządzenia do danego wejścia modułu ZWMA3
 Learn Mode - dodanie ZWMA3 do sieci jako kontrolera dodatkowego-Secondary

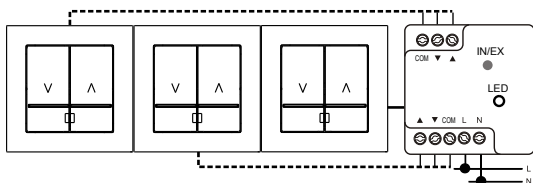
Opis Modułu



Instalacja i opis sterowania

Urządzenie należy podłączyć zgodnie z instrukcją montażu dołączonej do produktu (w zależności od wersji zestawu ZWL1, ZWL2, ZWL3) ze szczególnym uwzględnieniem położenia anteny!

Uwaga! Modułu zasilamy po podłączeniu przycisków sterujących.



Moduł pracuje w jednym z dwóch trybów sterowania:

Basic - Zwarcie pinu COM z jednym z pozostałych pinów "góra" lub "dół" spowoduje wysłanie komendy odpowiednio "otwórz" lub "zamknij". Zwarcie trzech pinów spowoduje wysłanie komendy "stop".

W razie błędnej transmisji radiowej dioda LED zamruga 3x na zielono.

Multilevel - Zwarcie COM z jednym z pozostałych pinów "góra" lub "dół" powyżej 0,5 sekundy spowoduje wysłanie komendy odpowiednio "otwórz" lub "zamknij" do czasu podtrzymywania tego zwarcia. Rozwarcie pinów spowoduje wysłanie komendy "stop".

W razie błędnej transmisji radiowej dioda LED zamruga 3x na niebiesko. (Zmiana trybu opisana jest w pkt. "Zmiana parametrów modułu").

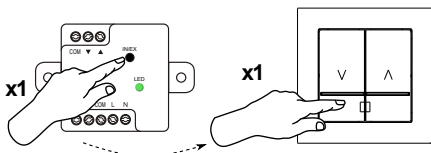
Programowanie modułu

Programowanie modułu należy wykonać po podłączeniu przycisku bądź przycisków ściennych do których chcemy przypisać urządzenie.

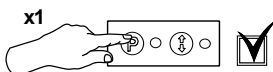
Dodanie urządzenia do sieci Z-Wave i danego przycisku (Include+Associate)

Uwaga! Urządzenie nie może być przypisane do innej sieci z-wave!

1. Naciśnij krótko przycisk In/Ex na module (Include). Gdy zaświeci się zielona dioda LED naciśnij "góra" lub "dół" na wybranym przycisku (Associate).



2. Gdy zielona dioda LED zacznie mrugać, w ciągu 60 sekund naciśnij przycisk programowania "P" na urządzeniu, którym chcesz sterować.



Po poprawnym dodaniu zgaśnie dioda na module oraz dioda statusu sieci na urządzeniu (patrz instrukcja urządzenia).

Po upływie 10 sekund moduł jest gotowy do sterowania!

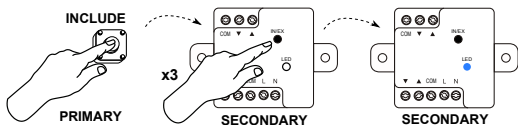
Procedurę programowania można przerwać wciskając ponownie IN/EX.

Programowanie modułu

Dodanie modułu do istniejącej sieci Z-Wave jako kontrolera dodatkowego - secondary (Learn Mode).

Do wywołania tej funkcji należy zapoznać się z instrukcją kontrolera podstawowego - PRIMARY, który jako jedyny może dodać i usunąć urządzenie z danej sieci Z-Wave.

1. Wywołaj procedurę Include na kontrolerze podstawowym sieci z-wave.
2. Naciśnij 3 razy przycisk IN/EX na module ZWMA3. Dioda LED zaświeci się na niebiesko.



Po prawidłowym dodaniu niebieska dioda LED na module zgaśnie.

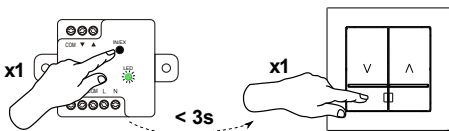
Po nieudanej procedurze dioda zamruga 3 razy i zgaśnie.

Aby ustawić moduł ponownie jako PRIMARY należy wykonać reset modułu za pomocą funkcji Default.

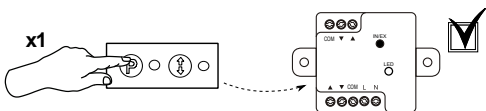
Dodanie urządzenia do danego przycisku modułu, który pracuje w sieci jako kontroler dodatkowy - secondary (Associate)

Dodawane urządzenie musi znajdować się w tej samej sieci z-wave co moduł!

1. W ciągu 3 sekund naciśnij 1 raz przycisk In/Ex na module i jeden z klawiszy przycisku podpiętego do wejścia [1,2 lub 3] z którego chcesz sterować urządzenie.



2. Gdy dioda LED zacznie mrużyć w ciągu 60 sekund wciśnij P na urządzeniu, którym chcesz sterować (patrz instrukcja urządzenia).



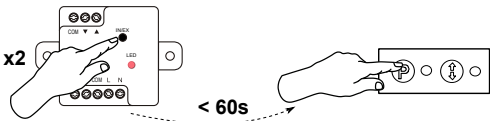
Po poprawnym dodaniu dioda LED na module zgaśnie.

Moduł jest gotowy do sterowania urządzeniem!

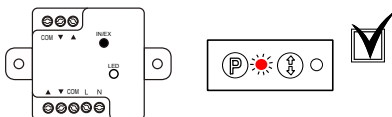
Usuwanie urządzenia z sieci Z-Wave (Exclude)

Funkcja jest możliwa gdy moduł jest ustawiony jako kontroler primary!

1. Naciśnij krótko 2x przycisk In/Ex na module.



2. Gdy zaświeci się czerwona dioda LED w ciągu 60 sekund wciśnij przycisk P na urządzeniu (patrz instrukcja urządzenia).

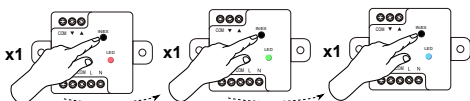


Po prawidłowym usunięciu urządzenia, czerwona dioda LED na module zgaśnie a zaświeci się dioda statusu sieci na urządzeniu.

Reset modułu

Reset sieci Z-Wave w module (Default)

1. Naciśnij przycisk IN/EX i trzymaj, aż dioda zaświeci się na czerwono,
2. Naciśnij drugi raz przycisk IN/EX i trzymaj, aż dioda zaświeci się na zielono,
3. Naciśnij trzeci raz przycisk IN/EX i trzymaj, aż dioda zaświeci się na niebiesko.



Po prawidłowym wykonaniu procedury dioda LED zamruga sekwencyjnie na czerwono, zielono i niebiesko.

Reset parametrów konfiguracyjnych modułu

Aby zresetować parametry modułu do domyślnych wciśnij kłótko 5x IN/EX. Po prawidłowym wykonaniu procedury dioda LED zamruga sekwencyjnie dwa razy na czerwono, zielono i niebiesko.

Zmiana parametrów modułu

Parametr 1

Zmiana trybów pracy Basic na Multilevel i odwrotnie

Aktualny tryb można sprawdzić sterując urządzeniem i obserwując kolor diody. Zielony - Basic, Niebieski - Multilevel

Obsługiwane wartości: 1=basic, 2=multilevel (domyślnie: 1)

Zmiana trybu pracy modułu Basic na Multilevel:

Naciśnij przycisk In/Ex na module i trzymaj, aż zaświeci się dioda na czerwono a następnie na niebiesko, wtedy zwolnij przycisk.

Zmiana trybu pracy modułu Multilevel na Basic:

Naciśnij przycisk In/Ex na module i trzymaj aż zaświeci się dioda na czerwono a następnie na zielono, wtedy zwolnij przycisk.

Gwarancja

Producent gwarantuje działanie urządzenia. Zobowiązuje się też do naprawy lub wymiany urządzenia uszkodzonego jeżeli uszkodzenie to wynika z wad materiałów i konstrukcji. Gwarancja ważna jest 24 miesiące od daty sprzedaży przy zachowaniu następujących warunków:

- Instalacja została dokonana przez osobę uprawnioną, zgodnie z zaleceniami producenta.
- Nie naruszono plomb i nie wprowadzono samowolnych zmian konstrukcyjnych.
- Urządzenie było eksploatowane zgodnie z przeznaczeniem wg instrukcji obsługi.
- Uszkodzenie nie jest efektem niewłaściwie wykonanej instalacji elektrycznej czy też działania zjawisk atmosferycznych.
- Za uszkodzenia powstałe w wyniku złego użytkowania i uszkodzenia mechaniczne producent nie odpowiada.

W przypadku awarii urządzenia należy dostarczyć do naprawy łącznie z Kartą Gwarancyjną. Wady ujawnione w okresie gwarancji będą usuwane bezpłatnie w czasie nie dłuższym niż 14 dni roboczych od daty przyjęcia urządzenia do naprawy. Naprawy gwarancyjne i pogwarancyjne wykonuje producent FAKRO PP. Sp. z o.o.

FAKRO PP Sp. z o.o.
ul. Węgierska 1 44A
33-300 Nowy Sacz
Polska
www.fakro.com
tel. +48 1 8 444 0 444
fax. +48 1 8 444 0 333



<http://www.fakro.pl/produkty/wszystkie-produkty/sterowanie-elektryczne/filmowe-instrukcje-programowania>